

# RAPPORT D'ACTIVITÉS

2024-2025

L'association des projets  
éducatifs du  
Témiscamingue

# Mot de la présidente

L'année 2024-2025 a été marquée par le renouveau et l'ouverture. Malgré les défis liés à la relocalisation de nos activités et l'espace restreint dont nous disposons, nous avons poursuivi avec dynamisme notre mission d'alphabétisation et d'intégration sociale.

Parmi nos grandes fiertés : l'organisation d'une toute première Journée d'échanges culturels, qui a su rassembler les membres de la communauté autour de valeurs de partage et d'inclusion, un nouveau logo qui marque un nouveau virage pour l'organisme et notre contribution au niveau de la francisation sur le territoire.

L'augmentation remarquable de nos membres témoigne de la pertinence de nos actions : de 18 membres l'année dernière, nous sommes passés à 63 cette année. Je tiens à souligner l'engagement de notre équipe et la générosité de nos bénévoles. Ensemble, nous faisons de l'APET un lieu vivant, inclusif et inspirant.



**Anita Breton,**  
Présidente

# Le conseil d'administration

◆ **Anjta Breton**  
**Présidente**



◆ **Éliette Roy**  
**Vice-Présidente**



◆ **Gaétane Cloutier**  
**Trésorière**



◆ **Anny Lapierre**  
**Secrétaire**



◆ **Lise Valiquette**  
**Administratrice**

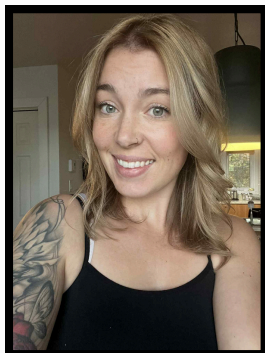


# L'équipe de travail

◆ **Jonathan Jensen-Lynch**  
**Directeur général**



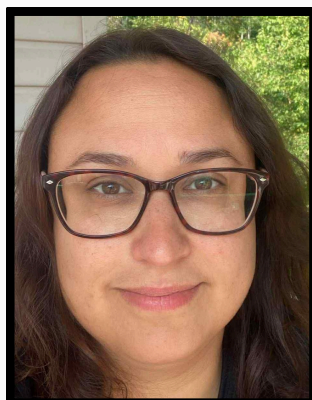
◆ **Tamara Roy**  
**Agente de développement et  
communication**



◆ **Ariann Lamarche**  
**Formatrice - Arts et intégration  
sociale**



◆ **Véronique Breton**  
**Formatrice - Arts et Alphabétisation**



◆ **Josette Mc Cann**  
**Formatrice - Francisation**



**Lucienne Roy**  
**Bénévole - Marché du livre**





# Orientations

## Objectifs

1. Sensibiliser à l'alphabétisation
2. Offrir des formations
3. Perfectionner les formateurs
4. Favoriser l'éveil à la lecture et à l'écriture
5. Enrichir la vie associative
6. Participer aux concertations régionales
7. Mettre en œuvre des actions concrètes



## Valeurs

Bienveillance – Entraide – Ouverture  
d'esprit – Professionnalisme – Plaisir



## Mission

Outiller la population témiscamienne  
ayant des besoins en alphabétisation et  
en intégration sociale.



## Vision

Adapter nos services aux réalités du  
territoire, innover dans nos approches et  
renforcer notre présence communautaire.

## Objectifs de l'association pour l'année 2025-2026

- Accroître l'offre de services en alphabétisation.
- Développer un service de formations "à la carte" pour les autres organismes en lien avec le nouveau programme de participation sociale.
- Lancer le nouveau site web et consolider sa visibilité et son utilisation.
- Avancer le projet de nouveau plateau d'intégration socioprofessionnelle en informatique.
- Développer des outils d'évaluation pour mieux mesurer l'impact social des activités.
- Lancer un podcast de sensibilisation afin de rejoindre un nouveau public et valoriser les initiatives locales.
- Renforcer le sentiment d'appartenance des membres par des activités participatives et festives.



**Chronique mensuelle à la radio CKVM**

L'APET est en ondes à CKVM tous les 3e vendredis du mois avec la chronique éducative.

Nous y faisons la promotion de l'organisme et de ses activités, partageons des statistiques et astuces en lien avec l'alphabétisation, soulignons l'importance de la lecture et de l'écriture et donnons de l'information sur le Marché du livre.

L'organisme a aussi participé au podcast "Code Social" de la CDCT qui présente les services et réalités des organismes communautaires du territoire.

L'association a été particulièrement active sur Facebook avec 35 publications et 182 nouveaux abonnés.

## **Actions de promotion et sensibilisation**



Sac d'éveil à la lecture et à l'écriture



Animation de lecture en service de garde

L'APET offre un sac d'éveil à la lecture et à l'écriture pour chaque nouvelle naissance sur le territoire de la MRC du Témiscamingue.

Ces sacs sont confectionnés à la main par le Cercle des fermières de Laverlochère-Angliers.

On y trouve un premier livre pour bébé, un feuillet d'informations et des renseignements sur les différentes ressources sociales et communautaires en lien avec la lecture.

C'est en moyenne 150 sacs qui sont ainsi distribués chaque année.

L'APET offre un service d'animation de lecture, à l'occasion et sur demande, à l'intention des CPE et services de garde en milieu familial afin d'offrir aux enfants une expérience stimulante et complémentaire pour les éveiller à la lecture.

## Actions de promotion et sensibilisation



**Francisation, groupe de Ville-Marie**



**Service d'aide aux formulaires**

En plus de poursuivre le groupe de francisation à Témiscaming, un nouveau groupe a été mis en place à Ville-Marie au mois de février. La demande est grandissante pour ce type de service sur le territoire. Ces formations sont offertes à raison d'une fois par semaine.

<b>10</b>	Nombre de participants
<b>10%</b>	Hommes
<b>90%</b>	Femmes
<b>273</b>	Nombre total d'heures de formation reçues par les participants

Une nouveauté cette année, nous offrons à la population un service d'assistance pour compléter des formulaires ou autres documents qui peuvent s'avérer complexes pour certaines personnes.

Le service est actif et publicisé mais nous n'avons reçu aucune demande jusqu'à maintenant.

# Alphabétisation et francisation





**Ateliers d'art**



**Atelier Café-crochet**

Les ateliers d'art sont toujours très populaires à l'APET. Cependant, étant actuellement restreint au niveau des locaux, le nombre de places dans les groupes est limitée.

En plus d'apprendre certaines techniques artistiques et de développer son processus créatif, les participants socialisent, travaillent aussi des compétences personnelles comme la confiance en soi, la persévérance et la motivation.

Nous abordons aussi avec certains participants le volet entrepreneuriat.

**27** Nombre de participants

**7%** Hommes

**93%** Femmes

**1766** Nombre total d'heures de formation reçues par les participants

# Activités d'intégration sociale



**Lucienne Roy  
Bénévole**



D'abord, un grand merci à notre bénévole Lucienne qui administre le Marché du livre tous les mercredis de 8h30 à 16h30.

Le Marché du livre est de plus en plus populaire. En effet, la fréquentation, les achats et les dons de livres sont en augmentation constante.

Il s'agit aussi d'un plateau de travail où des personnes peuvent, dans un cadre décontracté et non stressant, venir développer des compétences transférables en emploi ou dans d'autres sphères de la vie active.

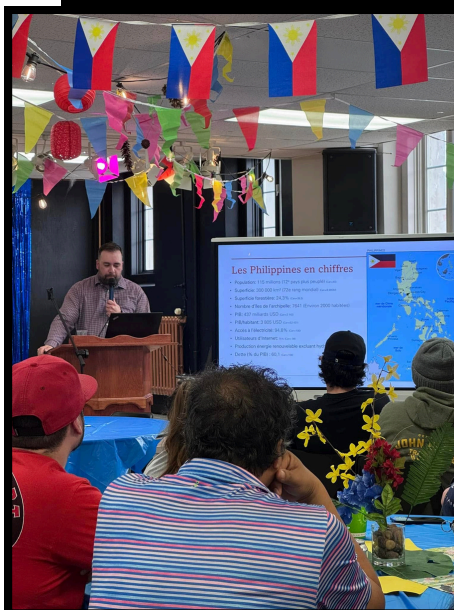
Le Marché du livre permet aussi de contribuer à rendre la lecture accessible partout sur le territoire.

Par exemple, nous offrons une sélection de livres pour que chaque personne des familles qui reçoivent des paniers de Noël puisse aussi se choisir un livre. En décembre 2024, c'est donc 276 adultes et 168 enfants qui ont ainsi été directement rejoints.

De plus, les municipalités ou organismes qui font la gestion des boîtes à livres peuvent venir les garnir et faire la rotation de livres gratuitement.

# Marché du livre





La MRC du Témiscamingue est le territoire d'accueil d'une grande diversité de nouveaux arrivants. Depuis quelques années, avec l'objectif régional d'accueillir 400 nouveaux témiscamiens, beaucoup de personnes de provenances variées se sont établies en région. La communauté philippine est l'une des plus présente. Dans le but de faire connaissance et d'établir des liens, l'APET a organisé un événement culturel.

C'est près de 70 personnes qui ont assisté, le 15 mars 2025, à une présentation sur le pays, au souper préparé par la communauté philippine, à la soirée dansante et au karaoké. On peut dire que le plaisir et les apprentissages étaient au rendez-vous.

## Projets spéciaux - journée culturelle



L'APET est fière partenaire du comité local en persévérance scolaire depuis sa création il y a environ 15 ans. Cette année, notre organisme s'est impliqué dans deux projets d'importance pour assurer leur réalisation.

Le premier permet que les jeunes du secondaire en période d'examen aient des collations à leur disposition. Cette initiative leur démontre notre support lors de cette période cruciale et contribue à mettre en place un contexte favorable pour tous.

Le deuxième est une rencontre de réseautage et de ressourcement autour de conférences et témoignages nommé "Déjeuner des partenaires" entre acteurs de la réussite éducative issus du milieu de l'éducation, de la santé et du communautaire.

# Projets spéciaux - Persévérance scolaire



Les bénévoles sont un élément essentiel à l'épanouissement et à l'évolution de l'APET. C'est la preuve que le milieu s'approprie la mission et les orientations de l'organisme.

### Marché du livre

- Bénévolat de Lucienne Roy tous les mercredis de 8h30 à 16h30 = **280h**
- Dons de livres de la population : 50 personnes x 15 minutes = **12,5h**



La vie associative démontre à quel point l'organisme est ancré dans son milieu.

*Nombre de membres:*  
**63**

### Rencontres démocratiques

- Cinq membres du conseil d'administration x 5 rencontres de 3h = **75h**
- Présences à l'assemblée annuelle : 10 personnes x 2 heures = **20h**

# Bénévolat et vie associative





Notre partenariat avec le département d'éducation des adultes du Centre de services scolaire permet d'assurer un continuum de services éducatifs à la clientèle de 16 ans et plus du territoire.  
*(1 à 3 rencontres de planification + rencontres ponctuelles)*



La mission de la Corporation de développement communautaire du Témiscamingue est d'unir et soutenir ses membres tout en contribuant au développement social du Témiscamingue. L'APET s'implique sur le conseil d'administration de la CDCT depuis près de 10 ans.  
*(5 à 8 rencontres)*



Le comité local en persévérance scolaire regroupe plusieurs partenaires qui élaborent un plan d'actions pour agir sur les déterminants de la réussite éducative. Ces initiatives touchent les étudiants mais aussi les parents, les entreprises, les profs, les partenaires et les élus.  
*(6-8 rencontres)*

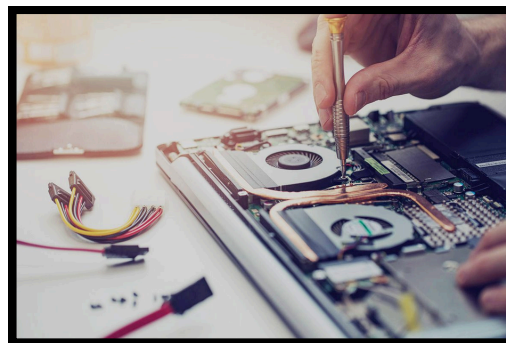
#### **Table en développement social (DS)**

Cette table de partenaires de tous horizons élaborent les stratégies territoriales pour contrer la pauvreté et l'exclusion sociale. Ensemble, nous établissons les champs d'actions prioritaires pour agir sur des problématiques propres à la MRC du Témiscamingue.  
*(environ 4 rencontres)*

## **Implications dans le milieu**

## Projet d'atelier de démontage informatique

Inspiré par un projet qui est en place à La Sarre depuis plus de 10 ans et qui a fait ses preuves, nous souhaitons créer un plateau de travail de démontage et de récupération de matériel informatique. En plus d'être un projet écoresponsable, celui-ci permettra aux participants d'acquérir de l'expérience en informatique. Le point crucial de sa concrétisation est de trouver un local adapté avec suffisamment d'espace pour les postes de travail et le rangement.



## Mise en place d'un nouveau point de services à Témiscaming



Nous souhaitons, en plus de nos ressources actuelles dans le secteur centre du Témiscamingue, proposer des activités régulières dans le secteur sud. Nous prévoyons donc embaucher une ressource à temps complet et d'étendre l'offre en alphabétisation, en intégration sociale et en francisation.

## Trouver de nouveaux locaux pour nos activités

L'expansion de notre organisme passe obligatoirement par de nouveaux locaux que nous pourrions occuper de façon permanente et régulière. Les endroits qui conviendraient sont extrêmement rares. Nous continuons nos efforts en ce sens et gardons espoir qu'une opportunité s'offrira à nous dans un avenir rapproché.

# Nos aspirations ...



## Nous joindre:

Téléphone: 819 629-6876

Courriel: [apetemisca@hotmail.com](mailto:apetemisca@hotmail.com)

Adresse: 3, rue Industrielle, Ville-Marie

Site internet: [www.apetemis.com](http://www.apetemis.com)